

escea.

GUIDE DE L'UTILISATEUR



ST900

AMÉRIQUE DU NORD

www.escea.net

630129_1_Manual_User_ST900_US_FR

Toute installation, travail d'entretien ou réparation de cet appareil seront effectués uniquement par un technicien qualifié.

La plaque signalétique des informations techniques de l'appareil se trouve dans la partie droite du tiroir du contrôle, près de la base du foyer. Pour y accéder, vous devez retirer l'habillage.

ESCEA recommande un service d'inspection et d'entretien annuel de la ST900 fait par un technicien agréé.

LES VÊTEMENTS ET LES MATÉRIAUX INFLAMMABLES NE SERONT PAS PLACÉS SUR OU PRÈS DE LA ST900

NE PAS METTRE EN MARCHÉ L'APPAREIL SI LA VITRE A ÉTÉ ENLEVÉE, ABÎMÉE, CRAQUÉE, OU SI ELLE N'EST PAS BIEN FIXÉE AU FOYER.

NE PAS METTRE EN MARCHÉ L'APPAREIL SI L'HABILLAGE N'EST PAS REMIS EN PLACE.

L'APPAREIL N'EST PAS DESTINÉ À ÊTRE UTILISÉ PAR DES ENFANTS OU PAR DES PERSONNES INFIRMES, À MOINS QU'UNE PERSONNE RESPONSABLE LES SURVEILLE POUR QU'ILS/ELLES UTILISENT L'APPAREIL EN TOUTE SÛRETÉ.

CET APPAREIL DOIT ÊTRE INSTALLÉ SELON LES INSTRUCTIONS ÉCRITES DU MANUFACTURIER.

LA SURFACE VITRÉE DE LA CHEMINÉE EST CONSIDÉRÉE UNE SURFACE DE TRAVAIL, DONC ELLE EST TRÈS CHAUDE, ET VOUS DEVEZ PRENDRE SOIN À NE PAS LA TOUCHER. ON RECOMMANDE UN GRILLE DE PROTECTION AUTOUR DE LA CHEMINÉE QUAND DANS LA MAISON IL Y A DES ENFANTS ET/OU DES PERSONNES ÂGÉES.

NE PAS ACCROCHER DES RIDEAUX AU DESSUS DE LA CHEMINÉE, ET LES CORNICHES EN RELIEF DEVRAIENT ÊTRE PLACÉES SELON LES DÉGAGEMENTS SPÉCIFIÉS DANS LE MANUEL DE CET APPAREIL.

escea. International LTD
375b Green Valley Road
Griffin GA 30224

E-mail: info@escea.net
Web: www.escea.net
Phone: 866 615 3096

escea.

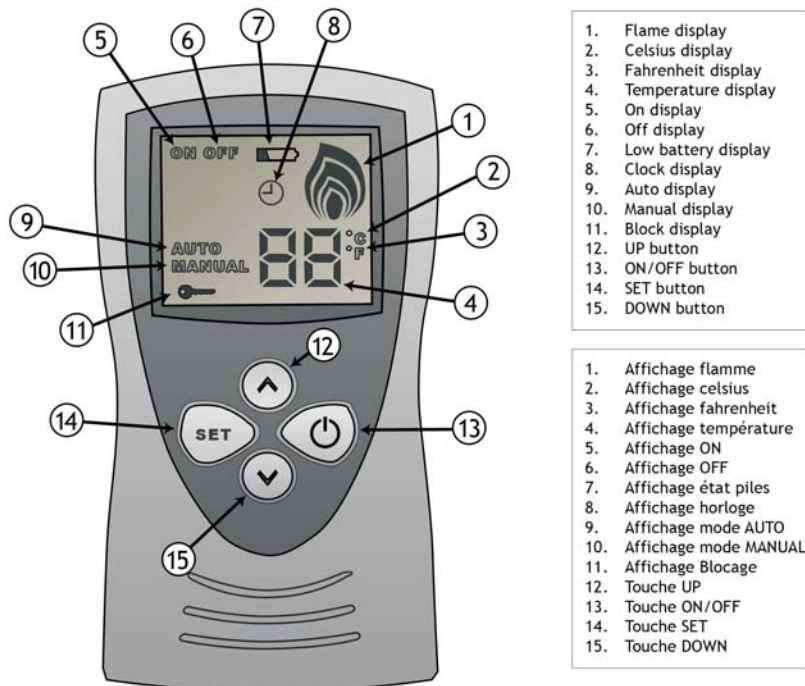
Sommaire

> Opérations de base	
Mettre en fonction ou arrêter la ST900	1
Ajuster la flamme	2
Programmer et ajuster le thermostat	3
Bloquer la télécommande	4
> Dégagements	6
> Nettoyage et Entretien	8
> Des bruits et des odeurs pendant le fonctionnement	10
> Information sur la garrantie	11

1

Opérations de base

La télécommande de la Escea ST900 vous permet de démarrer (ON) ou d'arrêter (OFF) la cheminée, de lui contrôler la dimension de la flamme en mode « Manual », de contrôler la température de la chambre dans le mode « Thermostat ». La télécommande a une portée maximale d'environ 10 mètres, et comme elle fonctionne par fréquence radio, il n'est pas nécessaire de la diriger vers la cheminée pour transmettre les commandes.



Démarrer la ST900

Pour démarrer la ST900, appuyer sur la touche « ON/OFF » (13), et ON clignotera affiché sur l'écran dans son coin (5). Appuyez alors sur SET (14) et l'électrode de la veilleuse produit l'étincelle alors que le gaz arrive à la veilleuse qui s'allume tout de suite.

L'affichage de la veilleuse (1) clignotera pendant 10 secondes alors que le processus de l'allumage est en train - Aucune autre touche ne sera appuyée pendant ce temps-là. La télécommande est maintenant en mode « MANUAL » et donc prête à être utilisée.

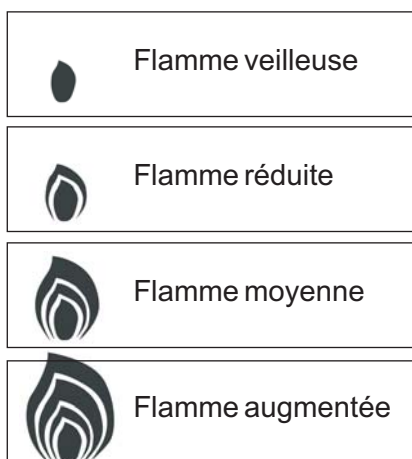
Si la flamme de la veilleuse ne s'allume pas, appuyez sur OFF et recommencer le processus en redémarrant (suivant les mêmes étapes mentionnées).

Arrêter la ST900

Pour arrêter la ST900, appuyez sur la touche « ON/OFF » (13) et l'affichage du « OFF » (6) clignotera. Appuyez sur la touche « SET » (14) cette fois pour arrêter le flux du gaz vers la ST900. « OFF » sera maintenant affiché (6) sur l'écran.

Augmenter ou réduire la dimension de la flamme

Quand vous êtes dans le mode « MANUAL » (10), appuyez sur la touche « UP » (12) ou sur la touche « DOWN » (15) pour augmenter ou réduire la flamme. L'affichage de la flamme (1) montre 4 possibles positions:



Si vous appuyez sur la touche « UP » (12) alors que la flamme est en position « High flame », rien ne se passera. De même, si vous appuyez sur la touche « DOWN » (15) alors que la flamme est en position « Pilotflame », rien ne se passera.

Si votre cheminée utilise du propane, il y aura une différence mineure entre « low flame » (flamme réduite), « medium flame » (flamme moyenne) et « high flame » (flamme augmentée).

3

Opérations de base

Mettre le thermostat en marche

Quand vous êtes dans le mode « MANUAL » (10), appuyez sur la touche « SET » (14) et l'affichage du mode « AUTO » (9) clignotera. Appuyez sur la touche « SET » (14) de nouveau et le mode « AUTOMATIC » est en fonction et l'affichage de la température (4) clignotera.

Quand l'affichage de la température (4) clignote, vous pouvez ajuster la température de la chambre en appuyant sur la touche « UP » (12) ou sur la touche « DOWN » (15) pour ajuster une température désirée dans la pièce ; appuyez sur la touche « SET » (14) pour choisir votre température.

Ajuster la température dans le mode « Thermostat »

Si vous voulez changer la température de la pièce quand vous êtes en mode « AUTOMATIC » et « AUTO » (9) est affiché, vous pouvez appuyer sur les touches « UP » (12) ou « DOWN » (15). Alors la température (9) clignotera affichée. Si vous voulez augmenter ou diminuer la température, vous devez continuer à appuyer sur « UP » (12) ou sur « DOWN » (15) jusqu'à ce la nouvelle température désirée apparaisse affichée sur l'écran (4). Alors vous devez appuyer la touche « SET » (14) pour sélectionner la température désirée.

Si la touche « SET » (14) n'est pas appuyée, l'affichage de la température (4) arrêtera ses clignotements peu après et la température de la pièce restera la même qu'avant.

Arrêter le mode « Thermostat »

Quand vous êtes en mode « AUTOMATIC » et « AUTO » est affiché (9), appuyez la touche « SET » (14), et l'affichage du « MANUAL » (10) clignotera. Appuyez la touche « SET » (14) de nouveau, et l'affichage du mode « MANUAL » (10) restera allumé. Cela veut dire que l'option du mode « manual » est maintenant activée.

Si la flamme de la veilleuse est éteinte;

Si la flamme de la veilleuse est éteinte, ne pas essayer de rallumer le gaz avant qu'au moins 3 minutes ne soient pas passées.

Changer l'affichage de Fahrenheit à Celsius

Si la température est en Fahrenheit, appuyez la touche « ON/OFF » (13) et « ON » (5) ou « OFF » (6) clignotera. Appuyez ensuite la touche « ON/OFF » (13) et la touche « UP » (12) en même temps. L'affichage de la température changera en Celsius (2).

Pour bloquer les touches de la Télécommande

Pour bloquer les touches de la télécommande, appuyez « ON/OFF » (13) et ensuite « ON » (5) ou « OFF » (6) clignotera, vous devez alors appuyer sur les touches « ON/OFF » (13) et « DOWN » (15) ensemble. L'affichage de la clé (« key ») (11) sera maintenant visible.

Vous pouvez maintenant bloquer le contrôle de la télécommande dans les positions « ON » ou « OFF » soit en mode « MANUAL » soit en « AUTOMATIC ». L'option du blocage (« LOCK ») est une mesure de sûreté pour empêcher les enfants d'utiliser la télécommande.

Si pour une raison quelconque vous avez bloqué la télécommande alors que la ST900 continue de fonctionner et vous voulez l'arrêter, il suffit de retirer une pile du bloc-piles.

Pour débloquer les touches de la Télécommande

Pour débloquer les touches alors que la clé est affichée, appuyez les touches « ON/OFF » (13) et « DOWN » (15) ensemble. Après les avoir appuyées, l'affichage de la clé (11) devrait disparaître.

En cas de panne de courant électrique

Si pour des raisons inconnues il y a une panne d'électricité, une fois que la ligne électrique est réparée et la connexion refaite, l'appareil devra rester arrêté comme conseillé à la page 2 de ce document, ensuite remis en marche comme vu à la page 1.

NE PAS LAISSER TOMBER LA TELECOMMANDE

Si la télécommande tombe, son écran LCD et les circuits pourraient être endommagés. ESCEA ne sera pas responsable pour ce genre de dommages ; néanmoins, des télécommandes de rechange seront disponibles.

5

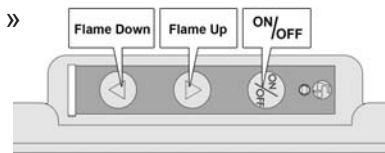
Opérations de base

Commandes au pavé numérique

Le clavier (pavé) numérique est destiné à être utilisé pour diagnostiquer ou pour commander la cheminée dans l'éventualité que la télécommande aura été perdue ou devient inopérable.

Si vous enlevez l'habillage, vous trouverez un pavé numérique vers la partie centrale inférieure de la cheminée. Ce clavier/pavé numérique a pratiquement le pouvoir de contrôler les mêmes fonctions de base de la cheminée: « On », « off », et l'ajustement manuel de la dimension de la flamme.

Pour démarrer la ST900, appuyez sur « ON/OFF » du pavé numérique. Le LED commencera à clignoter alors que l'électrode de la veilleuse commence à produire l'étincelle. La veilleuse devra s'allumer en quelques secondes, pendant que le LED clignote et l'allumage se fait. La ST900 est maintenant en mode « MANUAL » est prête à fonctionner.



Quand la veilleuse est allumée, appuyer sur 'Flame Up' ou sur 'Flame Down' pour ajuster la dimension de la flamme. Le LED clignotera une seule fois pour confirmer que la flamme a été ajustée. La ST900 a 4 positions de la flamme: Veilleuse seule, Flamme diminuée, Flamme moyenne et Flamme augmentée.

Si vous appuyez sur 'Flame Up' alors que l'unité est déjà en position flamme augmentée ('high') rien ne changera. De même, si vous appuyez sur 'Flame Down' alors que l'unité est en position « veilleuse » ('pilot'), rien ne se passera.

Pour arrêter le flux du gaz vers la ST900, appuyez sur « ON/OFF » et le LED commencera à clignoter.

Si pendant l'utilisation de la Télécommande en mode « Manual » vous appuyez sur n'importe quelle touche de l'Unité de Contrôle, l'unité va recevoir et accepter la commande venant de l'Unité de Contrôle. Si la commande vise à arrêter la ST900, la cheminée sera arrêtée, bien que l'affichage de la Télécommande continue à montrer le contraire. Dans ce cas, pour pouvoir utiliser de nouveau la télécommande, vous devez arrêter de nouveau la cheminée avec la Télécommande.

Si vous appuyez sur une touche du pavé numérique alors que vous utilisez néanmoins la télécommande en mode « Automatic » / « Thermostatic », la ST900 suivra la commande donnée par le pad numérique, alors que l'affichage de la télécommande continue de montrer toujours le mode « Automatic ». Si vous n'appuyez plus de touche sur le pavé numérique, la télécommande continue à travailler en mode « Automatic » / « Thermostatic » après une période de 6 minutes.

Dégagements meubles

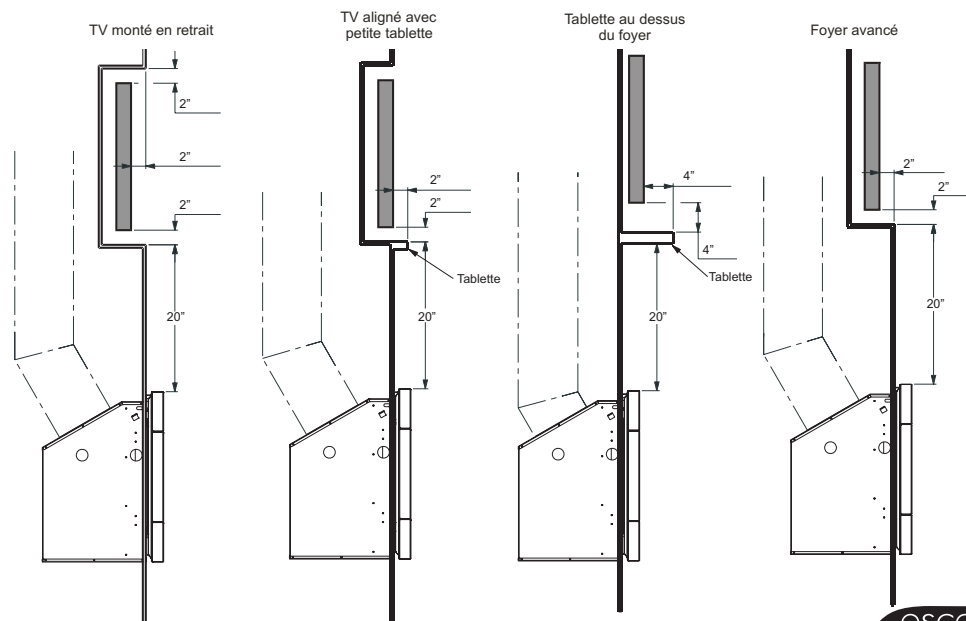
Il faut une distance minimale de 4" entre les extrémités de l'habillage et toute pièce d'ameublement dans la chambre de la cheminée.

Conseils pour installer un écran TV près de la ST900

Dans les maisons d'aujourd'hui, c'est de plus en plus à la mode de monter un écran de TV sur le mur, à la partie supérieure de la cheminée.

La plupart des fabricants de TV spécifient dans leurs instructions que la chaleur pourrait endommager un appareil TV à cristaux liquides ou plasma. Le propriétaire de la maison est le seul responsable pour la décision du choix d'un emplacement de la TV. Escea ne sera pas responsable pour les dommages causés par la chaleur à un appareil TV installé trop près d'une cheminée Escea.

Le dessin ci-dessous contient des suggestions que l'on pourrait considérer comme un GUIDE pour ces utilisateurs qui décident d'installer leur TV sur le mur frontal de la ST900. Ce dessin montre comment on pourrait réduire le volume d'air chaud qui monte de la cheminée vers l'écran.



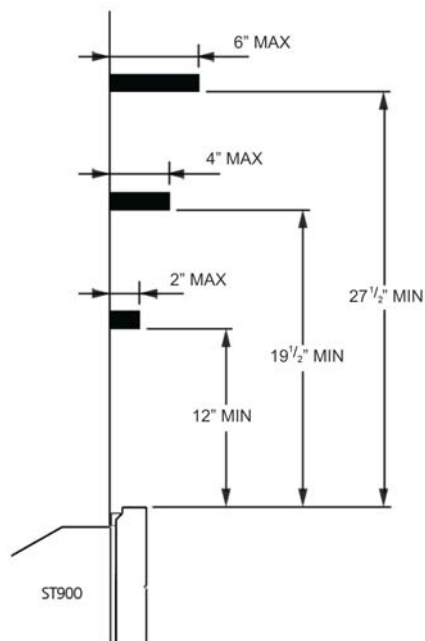
7

Dégagements

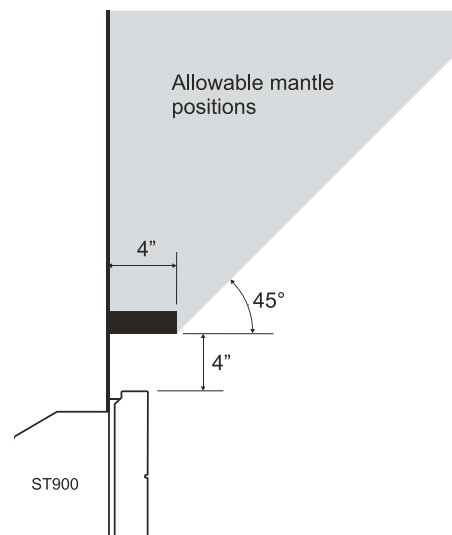
Le matériel du mur et du manteau pourrait également influencer la température d'opération d'un appareil TV, la responsabilité de considérer la température optimale pour un bon fonctionnement de leur TV, et le choix de prendre une telle décision en matière de design du salon et du manteau de foyer repose entièrement avec le propriétaire.

Dégagements du manteau de foyer/tablettes

Si le manteau, le mur et la cavité sont en matériaux INFLAMMABLES, le dessin ci-dessous montre les dimensions maximales et minimales pour les manteaux et tablettes montés sur le mur à la partie supérieure de la ST900.



Si le manteau, le mur et la cavité sont en matériaux NON INFLAMMABLES, le dégagement du manteau sera dans les limites dimensionnelles de la zone d'ombre que le dessin montre.



Vérification annuelle

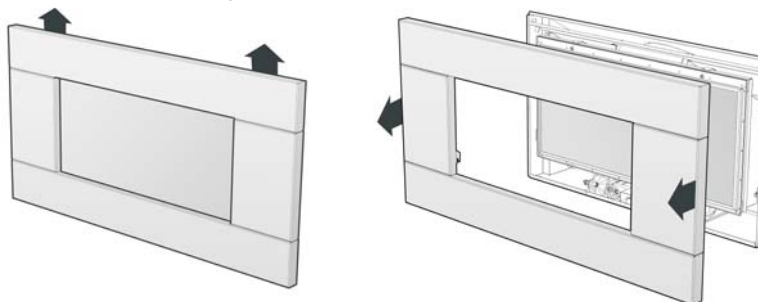
La CheminéeST900 devra être vérifiée chaque année pour lui assurer un fonctionnement en parfaite sûreté.

Veillez vous assurer que le service annuel d'entretien soit fait par votre installateur agréé

Enlever l'habillage

Assurez-vous que la plaque de fond de l'habillage ne soit plus chaude, avant de l'enlever

La plaque de fond de l'habillage du ST900 est jointe à l'encastrement à l'aide de 4 crochets. Pour enlever l'habillage, il suffit de le soulever de 5/8"-3/4", et de le tirer ensuite vers vous. Prenez toujours soin quand vous manœuvrez la plaque de fond de l'habillage.



Pour remettre en place l'habillage, juste aligner les quatre crochets avec leurs feintes sur le foyer et laisser en place l'habillage doucement, il sera alors en position fixe.

Enlever la vitre

Assurez-vous que la vitre soit complètement refroidie, avant de l'enlever.

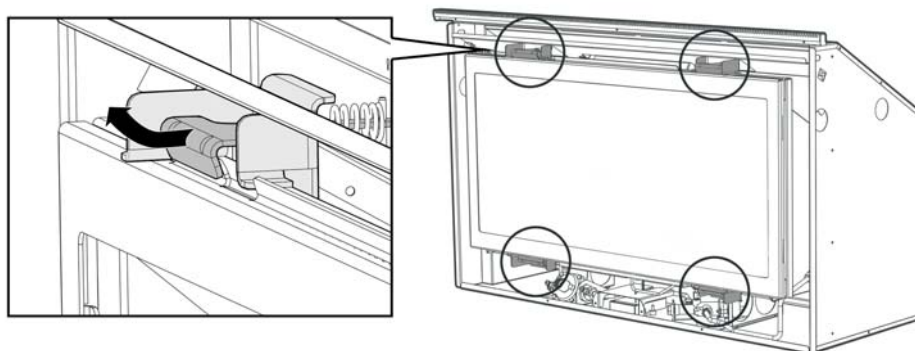
Tirez vers vous les 4 crochets indiqués ci-dessous, et enlevez-les pour dégager le cadre de la vitre qui se trouve sous les crochets. Soulevez le plan vitré de ses supports, et placez-le sur des journaux ou du carton pour protéger la vitre et votre plancher.

Suivez les instructions en sens inverse pour remettre la vitre en place.

9

Nettoyage et Entretien

Ne pas mettre en marche la cheminée si la vitre est cassée ou abîmée ou si elle n'est pas bien remise en place.



Nettoyer la ST900

L'appareil doit être refroidi avant de commencer tout travail de nettoyage ou d'entretien.

Si l'habillage en inox a besoin d'être nettoyé, vous pouvez le faire avec un produit 3M ou un produit similaire.

Si vous devez nettoyer l'habillage en acier peint laqué, faites-le avec un chiffon mais sans trop frotter le cadre.

La vitre peut être nettoyée avec un produit habituel. Si vous voulez nettoyer la partie intérieure de la vitre, vous pouvez enlever la vitre tout en suivant les instructions de la page suivante.

Prenez soin quand vous nettoyez la vitre pour ne pas abîmer le scellant adhésif de la vitre.

Les pièces du lit de braise décoratives du foyer

Une décoloration des pièces composantes du lit de braise pourrait se produire pendant les années, surtout avec le charbon blanc. L'arrangement des pierres et des buches ne devrait pas être modifié.

Note: Chaque fois que la cheminée refroidie est allumée, la vitre aura du brouillard de condensation. Cela est normal et la condensation disparaîtra quelques moments après le réchauffement du foyer.

Bruits

Il est possible d'entendre des bruits venant de l'appareil. Cela est normal, à cause de la variété des matériaux de fabrication. Ci-dessous, vous avez une liste avec quelques exemples. Ce sont des bruits habituels de fonctionnement et ne devront pas être considérés comme des signes de problèmes avec le fonctionnement de l'appareil.

La vanne du contrôle du gaz:

Comme les vannes du contrôle du gaz s'ouvrent et se ferment rythmiquement, un bruit se fait entendre mais c'est normal pour le fonctionnement de la vanne. Après une période de repos de la cheminée, vous pourriez entendre des bruits spécifiques (mais normaux) au gaz résiduel qui est en train de brûler dans le brûleur.

L'encastrable/La chambre de combustion:

Les différents types d'acier utilisés dans la fabrication de l'appareil vont se contracter à cause de la chaleur, ce qui produira des bruits typiques pendant le fonctionnement.

Odeurs

Avec le premier feu dans la cheminée, la flamme pourra avoir la couleur orange et une odeur spécifique de peinture ou d'huile brûlée se fera sentir. Ce n'est que temporaire et l'odeur disparaîtra après.

11 Information sur la Garantie

TERMES ET CONDITIONS DE GARANTIE:

GARANTIE LIMITÉE:

Si l'appareil a été installé selon les instructions du Manuel d'Installation, si tous les chapitres de la procédure de garantie ont été parcourus selon les instructions issues par ESCEA (incluses dans le Manuel du vendeur), et si l'appareil a été mis en fonction et entretenu selon les instructions de fonctionnement et d'entretien prévues par ESCEA, pendant la première période de douze (12) mois depuis la date d'achat, ESCEA payera au vendeur qui aura vendu l'appareil une somme prédéterminée afin de réparer ou remplacer toute pièce de l'appareil vérifiée et considérée par ESCEA comme défectueuse.

Pour la deuxième période de douze (12) mois depuis la date d'achat, ESCEA fournira gratuitement juste les pièces d'échange.

Pièces et main d'œuvre pendant les premiers douze (12) mois:

- a) ESCEA, à sa seule discrétion et représentée par son vendeur, pourra modifier, ajuster, réparer ou remplacer les appareils défectueux. La période de garantie des pièces et de la main d'œuvre sera de douze (12) mois après la date d'achat.
- b) Le coût pré-déterminé de la main d'œuvre sera remboursé uniquement quand la procédure spécifiée par ESCEA aura été suivie, et après qu'ESCEA aura autorisé l'agent à effectuer ensuite le travail de réparation

Pièces uniquement pour la deuxième période de douze (12) mois:

- a) ESCEA, à sa seule discrétion offrira les pièces d'échange à son agent vendeur pour le bénéfice de l'utilisateur. Les pièces défectueuses devront être retournées à ESCEA. La période de garantie des pièces sera de douze (12) mois, et commencera douze (12) mois après la date d'acceptation du produit ESCEA par l'agent vendeur ESCEA.

Termes généraux et exclusions:

1. Toute réparation faite pendant la période de Garantie Limitée sera assurée par cette Garantie Limitée pendant une période de trois (3) mois après la date d'achèvement de la réparation, ou pour le reste de la période de Garantie Limitée, quelle que soit la période la plus longue.

2. Si l'acheteur ou toute autre partie modifie n'emporte quelle pièce de l'appareil pendant le délai de la période de Garantie Limitée sans avoir eu au préalable le consentement signé par ESCEA, alors la Garantie Limitée sera nulle.
ESCEA pourra, à sa seule discrétion, décider si la Garantie Limitée est nulle par rapport à toute pièce de l'appareil qui aura été modifiée.
3. ESCEA doit être informée de toute réclamation en relation avec cette Garantie Limitée le plus tôt possible, mais non pas dans un délai plus long de deux (2) semaines après le premier constat des circonstances génératrices de la réclamation
4. Aucun agent distributeur des produits ESCEA, aucun vendeur ou employé ESCEA ni tout autre tiers sera autorisé à faire la moindre modification, extension ou ajout à cette Garantie Limitée, que ce soit d'une manière orale ou par écrit.
5. ESCEA se réserve le droit d'arrêter la production de tout produit fabriqué par ESCEA, ou de le remplacer par un autre ; dans de telles circonstances, l'acheteur pourra recevoir le produit de remplacement ou pourra être remboursé à la seule discrétion d'ESCEA, si le remplacement pour le produit assuré par cette Garantie Limitée n'est plus en fabrication.
6. ESCEA ne sera pas responsable pour des dommages résultant d'une installation ou d'un entretien qui n'ont pas suivi les instructions d'installation et d'entretien, et ne sera pas responsable pour des dommages résultant d'une utilisation permise et normale de l'appareil. La Garantie Limitée n'assure pas les dommages causés par une utilisation en conjonction avec des produits non-ESCEA, ni causés par accident, utilisation abusive, utilisation inappropriée, mauvais temps, incendie, inondation, tremblement de terre ou tout autre cause externe pareille. Tout appareil dont le numéro de fabrication ESCEA aurait été enlevé ou rendu illisible, et tout dommage causé par un type de gaz non recommandé ou par la conduite de gaz ne tombent pas sous les termes de cette Garantie Limitée et ne seront pas assurés par ESCEA. Des dommages de type esthétique incluant (mais non pas limités à/aux) imperfections de peinture, éraflures, rouille de surface non structurale, des dommages causés par l'eau, et toute usure normale dans le temps ne seront assurés non plus. Les cheminées à gaz exigent un service d'entretien annuel régulier, tout problème causé par (mais non pas limité à/aux) le

manque d'un pareil service régulier visant le nettoyage de poussière et ordures, l'enlèvement des piles usées, le nettoyage des insectes égarées dans les brûleurs, tout problème causé par une pression du gaz inappropriée ou par des thermocouples usés et défectueux ne seront assurés non plus par cette garantie.

LIMITATION DES RÉPARATIONS:

DANS LA LIMITE AUTORISÉE PAR LA LOI EN VIGUEUR:

Cette garantie limitée et les réparations y spécifiées sont exclusives et en lieu de toutes autres garanties, réparations et conditions, que ce soit sous forme orale ou écrite, définie par la loi, explicite ou implicite.

Escea se désiste spécialement de toutes autres garanties et conditions, explicites ou implicites, incluant, sans limitations, des garanties pour la qualité marchande, l'adéquation à une fin déterminée, et garanties contre des défauts latents.

À l'exception de ce que l'on vient de mentionner dans la présente, Escea ne sera pas responsable pour toute perte ou dommage direct, particulier, fortuit ou consécutif, résultant de toute violation de garantie et condition, ou tombant sous l'incidence de tout autre texte de loi, incluant mais ne se limitant pas à la perte de : utilisation ; revenu ; profit actuel ou anticipé (incluant perte de profit sous contrat) ; usage d'argent ; économies anticipées ; affaires ; opportunité ; bienveillance ; réputation ; tout perte ou dommage indirect ou consécutif qui pourrait être causé incluant le remplacement des biens et de la propriété.

Certaines provinces au Canada et certains états aux Etats-Unis n'acceptent pas l'exclusion des dommages fortuits et consécutifs ; par la suite, la limitations ci-dessus pourrait ne pas être applicable à l'acheteur.

Notes